

垫江县商务发展“十四五”规划

（2021—2025年）

垫江县商务委员会

2022年8月

目 录

第一章 发展基础与环境	1
第一节 发展成就.....	1
第二节 存在问题.....	4
第三节 面临形势.....	5
第二章 总体思路	7
第一节 指导思想.....	7
第二节 基本原则.....	7
第三节 目标定位.....	8
第三章 构建商务发展新格局，推动区域商贸合作共赢	12
第一节 主动融入全市“一区两群”商务经济协调发展.....	12
第二节 加快融入成渝地区双城经济圈市场一体化建设.....	12
第三节 全面融入共建“一带一路”和长江经济带发展.....	13
第四章 打造东部新区消费新典范，建成川渝东部区域性消费中心城市	14
第一节 构建“双核三片多点”商圈体系.....	14
第二节 建设四大特色商业街区.....	16
第三节 打造六大专业市场集群.....	17
第四节 加快发展乡镇商贸经济.....	18
第五节 创新消费经济形态.....	19
第六节 营造良好消费环境.....	22

第五章 提升交通物流枢纽能级，打造川渝东部区域性商贸物流基地.....	23
第一节 优化“一园两中心”空间布局.....	23
第二节 大力发展现代物流.....	24
第三节 推动城乡物流一体化发展.....	26
第四节 推动物流绿色数字化转型.....	26
第六章 持续扩大对外开放水平，建设川渝东部开放高地.....	29
第一节 推进开放通道建设.....	29
第二节 构建“2+X”开放平台体系.....	29
第三节 大力发展开放型经济.....	30
第七章 创新发展商业模式，推动传统商业转型升级.....	32
第一节 推动批发零售业转型.....	32
第二节 加快餐饮住宿业升级.....	32
第三节 促进生活服务业提质.....	33
第四节 强化商贸流通与其他产业融合发展.....	33
第八章 大力发展会展经济，打造川渝东部会展中心.....	35
第一节 提速发展会展产业.....	35
第二节 提质引进会展品牌.....	35
第三节 提升会展服务质量.....	36
第九章 加快推进电子商务发展，建设数字商务发展示范区....	37
第一节 做大做强数字商务平台.....	37

第二节 高质量发展电商产业.....	38
第三节 推动电子商务融合发展.....	39
第十章 加强重点领域建设，全面提升商务服务保障水平.....	41
第一节 完善应急保供体系建设.....	41
第二节 推进成品油零售体系建设.....	41
第三节 加强再生资源回收体系建设.....	42
第十一章 培育壮大市场主体，全面增强商贸发展活力.....	43
第一节 做大做强龙头企业.....	43
第二节 培育壮大中小企业.....	43
第三节 增强行业协会功能作用.....	44
第十二章 推动制度改革创新，打造川渝东部营商环境优选地.....	45
第一节 营造高效透明的政务环境.....	45
第二节 营造公平正义的法治环境.....	45
第三节 营造自由流动的市场环境.....	46
第十三章 保障措施.....	47
第一节 加强组织领导.....	47
第二节 加强政策支持.....	47
第三节 加强招商引资.....	47
第四节 强化规划实施.....	48
第五节 强化监督管理.....	48

“十四五”时期是开启全面建设社会主义现代化国家新征程的第一个五年，是推动商务高质量发展的关键时期。为贯彻落实县委、县政府决策部署，进一步明确“十四五”时期垫江县商务发展的指导思想、主要目标、重点任务，依据《重庆市商务发展“十四五”规划（2021—2025）》《成渝地区双城经济圈建设规划纲要》《重庆市商务发展“十四五”规划》《垫江县国民经济和社会发展的第十四个五年规划和二〇三五年远景目标纲要》，编制《垫江县商务发展“十四五”规划》，规划期为2021年至2025年，展望至2035年。

第一章 发展基础与环境

“十三五”时期，面对错综复杂的国内外经济形势和艰巨繁重的改革发展稳定任务，垫江县紧紧围绕把习近平总书记殷殷嘱托全面落实在重庆大地上的工作主线，认真贯彻落实市委、市政府重大决策部署，不忘初心、牢记使命，攻坚克难、砥砺奋进，商务发展成效显著。

第一节 发展成就

内贸总量不断提升。总体规模快速增长，“十三五”期间，社会消费品零售总额从140.3亿元增长至212.1亿元，年平均增速达8.6%；批发业销售额从33.99亿元增长至142.4亿元，年均增速达33.1%；零售业销售额从107.3亿元增长至158亿元，年均增速达8%；住宿业营业额从6亿元增长至11.23亿元，年均增速达13.3%；餐饮业营业额从15.5亿元增长至26.36亿元，年均增速达11.2%；电子商

务交易额从 4.1 亿元增长至 22.1 亿元，年均增速达 40.1%；网络零售额从 0.8 亿元增长至 3.7 亿元，年均增速达 35.8%。市场主体培育有力，累计为企业减税降费 7.8 亿元，推动市场主体总量突破 5.8 万户，累计培育限额以上商贸企业超 170 家，民营经济增加值占比 73.5%。

流通体系逐渐完善。城市商业不断提升，建成首个商业综合体—协信·星光天地，并成功获评市级智慧商圈。特色专业市场蓬勃发展，以居然之家、南门精品建材城、星艺佳等为代表的高端家居专业市场相继建成，县城家居建材市场群规模突破 10 万平方米。中农联·渝东国际农贸城、红星美凯龙·垫江爱琴海购物公园、渝东国际汽贸城等重大项目建设加快推进，商务发展后劲十足。乡镇商贸设施提级扩能，成功创建市级商贸强镇 3 个、市级乡镇商贸综合服务中心 6 个，全县生活必需品商业网点基本实现村社全覆盖。城乡双向流通渠道逐渐畅通，建成渝东北首个快递物流集散中心，率先在渝东北实现乡镇通畅率、行政村通畅率和撤并村通达率三个 100% 目标。

消费活力持续释放。品牌培育成效显著，成功创建“中国石磨豆花美食之乡”，“垫江石磨豆花”入选市级非遗目录，全国工商注册含“垫江石磨豆花”门店超 3000 家；发展“牡丹人家”休闲消费品牌，培育壮大清水鱼庄等“牡丹人家”品牌企业近 50 家；升级打造“垫江造”品牌，李酱园获评中华老字号，赵牛肉、李酱园、松鹤（翔龙角雕）、力绮豌豆油钱、山城手表、川久蒸鸭、灯塔石

竹编、东印茶叶等 8 个产品获评“重庆老字号”。节庆会展提质增效，成功举办“牡丹文化节商品展、汽车展”“明月山绿色示范带名优农特产品联展”“12.12 电商年货节”等节会展会活动。消费扶贫有力有效，组织开展产销对接与直播带货活动近 100 次，实现消费扶贫额超 8000 万元。

电子商务提质增速。2016 年国家电子商务进农村综合示范县创建工作顺利通过第三方验收和复核，成功申报 2020 年电子商务进农村综合示范县创建工作。率先在川渝东部建成集公共服务中心、创业孵化中心、仓储配送中心、快递集散中心、农特产品展示中心五大板块于一体的电子商务产业园区，入驻网商、快递企业达 60 家，获评市级示范园。农产品电商供应链加快完善，逐渐扩充电商产品数据库，培育爆款产品超 50 款，推动“自热火锅”等多个电商产品实现产业链本地化。“电商触角”持续延伸，建成 24 个乡镇电商服务站、136 个村级电商服务点，累计孵化 62 个网店，快递物流发展环境持续优化。“企业触网”强势推进，积极开设淘宝垫江特产馆、京东特产馆、扶贫馆，全县电商市场主体突破 5000 户。

开放合作稳中有进。对外贸易稳步增长，进出口总值达 10 亿元，“十三五”期间累计突破 40 亿元人民币，年均增长 18.6%，服务贸易进出口总额达 1000 万元，位居渝东北第 1 位。对外合作强力推进，全国最大摩托车铝合金轮毂企业捷力轮毂在印度筹备建厂，中农联·渝东国际农

贸城加速融入马来西亚等“一带一路”沿线国家市场，建立特色农产品贸易渠道，投资领域不断拓宽。外资引进量质齐升，全球第三大聚酯纤维产品制造商韩国汇维仕等项目落户垫江，实际利用外资累计超过1.5亿元。

营商环境持续优化。商务领域“放管服”改革持续深化，市场准入规则更加公平，贸易投资便利化自由化有力提升。市场扶持优惠政策不断强化，贷款贴息、补助奖励等各项纾困措施有效扩面，成功创建民营经济协调发展示范区，获得国家财政支持深化民营和小微企业金融服务综合改革试点城市。“双随机”监管制度深入推进，严格“检查诊断、行政处罚、整改复查”等闭环管理。商务领域信用体系加快建设，事中事后分类监管不断强化，扶持与执法并重的行业监管格局逐渐形成。

第二节 存在问题

“十三五”时期，全县商务发展质量和效益显著提升，但仍然存在一些不容忽视的困难和问题。**消费发展能级有待提高。**低端无效供给过剩和中高端有效供给不足，消费需求不足和消费外溢严重现象日益凸显。县城老区和东部新区商圈发展不均衡，商务配套不足，消费新形态、新业态、新品牌亟需更迭。**商贸流通效率有待提升。**物流设施存在短板，无货运铁路和快速物流通道，物流运输成本相对较高，冷链设施、物流加工、再生资源回收利用等方面需要强化。物流产业智能化、自动化程度不高，缺乏龙头企业带动。**开放型经济有待加强。**开放通道功能较

弱，多式联运发展缓慢；全县进出口总额和实际利用外资相比主城都市区仍有较大差距。开放平台承载力弱，缺乏总部型外贸企业，企业引育力度不够。营商环境有待进一步优化。改革创新需持续深化，外商投资管理服务机制有待完善。商贸企业抗风险能力弱，产业扶持资金少，加快解决企业用地难、融资难、融资贵的任务十分紧迫。

第三节 面临形势

从国际看，当今世界正经历百年未有之大变局。新一轮科技革命和产业变革深入发展，商务数字化、网络化、智能化趋势加快。区域全面经济伙伴关系协定（RCEP）正式签署，开放合作、互利共赢仍是长期趋势。同时，错综复杂的国际环境带来新矛盾新挑战，商务发展外部环境不稳定性不确定性明显增加。新冠肺炎疫情影响广泛深远，逆全球化和贸易保护主义的上升短期难以扭转，贸易投资壁垒增多，贸易摩擦加剧，多边贸易体制面临严峻挑战。

从国内看，我国发展仍然处于重要的战略机遇期。制度优势显著，治理效能提升，产业体系完备，人力资源丰富，超大规模市场优势日益显现，为商务发展提供了广阔空间和强劲动力。以国内大循环为主体、国内国际双循环相互促进的新发展格局正在加快形成。同时，国内社会主要矛盾变化带来新特征新要求，商务发展面临的不平衡、不充分问题仍然突出。

从重庆看，多个国家区域战略在全市相继叠加。共建“一带一路”、长江经济带发展、新时代西部大开发及扩

大内需等战略深入实施，供给侧结构性改革稳步推进，为重庆内陆开放高地和国际消费中心城市建设创造了更为有利的条件。成渝地区双城经济圈建设加快推进，为商务发展带来诸多政策利好、投资利好、项目利好，极大提振市场预期、消费预期。同时，全市商务发展能级还不够高，综合实力和竞争力与东部发达地区相比仍存在较大差距。

从垫江看，现代化新垫江的宏伟蓝图正强势绘就。“十四五”期间垫江将聚力构建“三大功能区”，实施“四大工程”，实现“五大跃升”，加快融入主城都市区，建好区群联结点，打造产业新高地，为全县商务发展拓展了更加广阔空间，注入了更加强劲动力。“十三五”期间全县商贸物流、综合交通、开放经济等方面稳步提升，也为“十四五”全县商务发展夯实了坚实基础。同时，全县商务发展不平衡不充分问题仍然存在，消费发展能级亟待提高，商贸流通效率亟待提升，开放型经济亟待加强，营商环境有待进一步优化。

第二章 总体思路

对标市委市政府赋予垫江的发展定位以及提出的工作要求，充分考虑商务发展阶段性特征和未来发展支撑条件，提出“十四五”商务发展指导思想、基本原则、主要目标和二〇三五年远景目标。

第一节 指导思想

以习近平新时代中国特色社会主义思想为指导，深入贯彻党的十九大和十九届历次全会精神，全面落实习近平总书记对重庆提出的营造良好政治生态，坚持“两点”定位、“两地”“两高”目标，发挥“三个作用”和推动成渝地区双城经济圈建设等重要指示要求，立足新发展阶段，完整、准确、全面贯彻新发展理念，服务和融入新发展格局，聚焦“三大功能区”、“四大工程”、“五大跃升”的宏伟蓝图，加快融入主城都市区、建好区群联结节点、打造产业新高地，以推动高质量发展为主题，以深化供给侧结构性改革为主线，以满足人民利益增长的美好生活需要为根本目的，进一步扩大开放和促进消费优化升级，加快建设“一基地两中心¹”，不断提升商务发展对经济发展的带动作用，为建设生态美、经济强、百姓富现代化新垫江作出重要贡献。

第二节 基本原则

——**坚持深化改革**。坚持目标引领和问题导向，突出先行先试，围绕“使市场在资源配置中起决定性作用和更

¹ 一基地两中心：川渝东部区域性商贸物流基地、川渝东部会展中心、川渝东部农产品批发交易中心。

好发挥政府作用”，大力推进供给侧结构性改革，建立公平开放透明的市场规则，形成有利于激发市场活力的新机制。

——**坚持创新引领**。始终把创新摆在商务发展的核心位置，以制度创新、科技创新、管理创新、商业模式创新、开放模式创新作为驱动商务发展的主动力，加快传统商业转型升级、创新商务数字化应用、提升出口产品科技含量，推动垫江商务发展由要素驱动向创新驱动转变。

——**坚持融合发展**。强化商务经济与其他产业的跨界融合，应用互联网、大数据、人工智能等最新科技成果，以商品服务相融合、内贸外贸相融合、线上线下相融合、商旅文体相融合为重点，拓展发展平台、增强服务功能，在消费业态、对外贸易、生活服务等领域培育新增长点、形成新动能。

——**坚持开放合作**。坚持“引进来”与“走出去”并举，加大对外开放力度，积极融入国内国际双循环，主动对接服务国家和全市重大战略，加强与毗邻地区深度合作、联动发展，持续增强商务发展的动力和活力。

——**坚持民生导向**。坚持人民主体地位，始终做到商务发展为了人民、商务发展依靠人民、商务发展成果由人民共享，不断增强商务服务民生能力，不断实现人民对美好生活的向往，让人民在商务发展中有更多获得感、幸福感和安全感。

第三节 目标定位

围绕建设“生态美、经济强、百姓富”现代化新垫江的总体定位，聚焦商务发展重点领域，加大商贸投资、招商力度，有效扩大消费。发挥科技创新、产业升级、区位优势等，持续激发商务发展强大动力，着力将垫江建成川渝东部区域性商贸物流基地、川渝东部会展中心、川渝东部农产品批发交易中心。

——商业消费对经济增长贡献更加突出。现代城市商圈、商业街区、集镇商业网点等布局更加合理，消费结构持续优化，消费新业态、新模式日益丰富，形成川渝东北地区经济增长重要引擎。到 2025 年底，社会消费品零售总额突破 400 亿元，批发和零售业销售额突破 400 亿元，住宿餐饮业营业额达 50 亿元，成为拉动经济增长的主要动力。

——区域性商贸物流基地辐射作用充分发挥。现代物流体系更加健全，特色商贸物流市场不断壮大。铁公水联系更加紧密、便捷，物流规模化、信息化、国际化、集约化水平明显提升，电商物流、冷链物流、应急物流等专业性物流高效发展。到 2025 年底，全县社会物流总费用占 GDP 比重降至 13.5%左右。

——对外开放质量和效益显著提升。投资贸易、产业发展、功能配套、集聚辐射等居川渝东部前列，在服务全市开放大局中彰显作为，在川渝东部示范带动作用更加明显。到 2025 年底，全县外贸进出口总额累计达 20 亿元，实际利用外资累计达 2 亿元。

——**会展业带动效应充分彰显**。会展业影响力、竞争力显著提升，区域性会展中心地位更加牢固，会展业延伸配套功能日益完善，会展业与先进制造业、新兴服务业、物流业等产业的融合发展深入推进，对商品消费、特色服务消费、新型消费、夜间消费的拉动力更加凸显。到 2025 年底，区域性会展品牌达到 3 个，会展产业收入达到 10 亿元。

——**电子商务发展水平显著增强**。商务领域数字化、网络化、智能化水平大幅提升，电子商务创新创业资源集聚与市场辐射能力、市场资源配置能力显著增强，电子商务平台经济优势持续提高。到 2025 年底，全县电子商务交易额突破 100 亿元，网络零售额突破 10 亿元。

——**商贸营商软实力持续优化**。商贸流通监管体系、信用体系、法律法规、行业标准逐步健全，法制营商意识、市场主体诚信意识明显提升，商品质量安全运行管理水平显著提高，贸易投资自由化、便利化水平稳步提升，积极推动自贸试验区联动创新区建设。

到二〇三五年，川渝东部区域性商贸物流基地、川渝东部会展中心、川渝东部农产品批发交易中心全面建成，商品和服务消费品质更好满足人民美好生活需要，商贸流通现代化水平显著提升。开放型经济全面发力，利用外资和对外投资合作水平明显提高，参与区域经济合作和竞争新优势明显增强。商务数字化、绿色、安全发展达到更高水平。

表 2-1 “十四五”时期商务发展指标体系

序号	指标名称	单位	2020年	2025年	指标属性
1	社会消费品零售总额	亿元	212	400	预期性
2	批发和零售业销售额	亿元	300	400	预期性
3	住宿餐饮业营业额	亿元	37	50	预期性
4	电子商务交易额	亿元	22	100	预期性
5	网络零售额	亿元	3.7	10	预期性
6	物流业增加值	亿元	19	28	预期性
7	货运量	万吨	2780	4000	预期性
8	配送网点	个	40	60	预期性
9	进出口总额	亿元	4	【20】	预期性
10	服务贸易进出口总额	亿元	0.1	1	预期性
11	实际利用外资	亿元	【1.5】	【2】	预期性
12	区域性会展品牌	个	2	3	预期性
13	会展产业收入	亿元	5.3	10	预期性
14	限上商贸企业数量	家	177	200	预期性

注：表中带【】的为五年累计数。

第三章 构建商务发展新格局，推动区域商贸合作共赢

立足国内大循环，深度融入“一带一路”和长江经济带、成渝地区双城经济圈建设、“一区两群”协调发展等战略，全面优化商务发展布局，构建集约高效、功能互补的发展格局。

第一节 主动融入全市“一区两群”商务经济协调发展

加强与主城都市区商务领域合作，发挥平行岭谷地带地势较为平坦、综合承载力较强的优势，完善交通联结功能，畅通物流运输通道，积极承接主城都市区产业转移，加强在资源、市场等多领域对接协作，形成结构科学、优势互补、协同发展的空间新格局。加强与渝东北三峡库区城镇群协同联动，坚持生态优先绿色发展原则，协同发展文化旅游业、物流业、大健康产业，共同推动商贸服务业绿色转型、提质升级。加强与渝东南武陵山区城镇群在绿色物流、特色农产品加工、文化旅游、加工贸易等领域合作，助力渝东南武陵山区城镇群商旅农文融合发展。

第二节 加快融入成渝地区双城经济圈市场一体化建设

以明月山绿色发展示范带为载体，加强与梁平、邻水、达州、大竹、开江等地协同联动，推动商务领域改革协同、开放协同、产业协同、市场协同、民生协同，全面提升要素和市场活力，共同打造川渝合作先行示范区。深化会展平台、电商平台等合作，高水平举办川渝东部区域性特色展会，积极搭建电商运营中心、电商云仓、快递物流园等平台，探索建立明月山电商联盟，共同打造川渝东

部电商服务高地。加快消费资源集聚，策划消费精品体验线路，丰富特色消费场景，联手打造区域性商业消费目的地。加快推动区域市场一体化发展，搭建一体联动、高效运行的供应链体系和城市共同配送体系，提高生产、运输、销售等协调保障能力。推动开放型经济协同发展，促进现代物流、电子商务、数字经济等领域开放，推动建成立足川渝东部、辐射“长江经济带”和“一带一路”的区域性内陆开放高地。

第三节 全面融入共建“一带一路”和长江经济带发展

发挥垫江“一带一路”连接点和长江经济带东向窗口优势，推动“渝甬班列”与“长江经济带”“西部陆海新通道”“渝新欧国际铁路联运大通道”有机衔接，打造川渝商贸物流集散地。主动对接京津冀协同发展、粤港澳大湾区建设、长三角一体化发展等重大战略，积极引进先进经验、创新管理体制和运行机制，探索制定互惠互促产业扶持政策，打造国家东部产业转移承接基地。借助川渝“一带一路”进出口商品集散中心等平台，推动垫江优质农产品、特色工业品等走向国际市场，全面扩大与“一带一路”沿线国家和地区经贸往来。对接中新（重庆）战略性互联互通示范项目和西部陆海新通道建设，积极争取智慧物流、跨境金融等合作项目布局垫江。围绕文化旅游、建筑劳务、物流运输等重点领域，加快发展服务外包产业，积极开拓“一带一路”新兴市场。

第四章 打造东部新区消费新典范，建成川渝东部区域性消费中心城市

增强消费对经济发展的基础性作用，顺应消费升级趋势，营造高品质消费空间，构建多元融合的消费业态，推动形成需求牵引供给、供给创造需求的更高水平动态平衡，切实增强区域消费辐射带动能力。

第一节 构建“双核三片多点”商圈体系

强化功能互补，适度错位发展，构建“双核引领、三片示范、多点支撑”的商圈体系，促进城市商务发展。

双核引领。高起点建设东部新区商圈，推进红星爱琴海购物公园、城市博览中心等消费载体建设，规划布局高TOD，大力发展精品购物、首发首秀、商务金融、总部经济等，配套供应链管理服务、金融、咨询、法律、星级酒店等业态，力争把东部新区商圈打造成川渝东部高端消费承载地、商务出行首选地、现代化生活样板区。推进南门口商圈品质提升，以风貌提质、业态创新为重点，提升商业建筑品质、景观和夜景灯饰艺术效果，盘活空置商业物业，创新发展“消费+人文”“消费+艺术”“消费+体验”新业态，推动居民购物生活向更高品质迈进。发挥两大核心商圈优势资源，围绕群众差异化消费需求，改善同质化竞争经营环境，推动两大核心商圈错位联动发展。

三片示范。高起点建设牡丹湖片区商圈，以人群活动路径为脉络，规划发展精品百货店、连锁品牌专卖店、特色餐饮美食及艺术培训、复合书店等文化休闲业态，形成

集研学、民俗、休闲、购物等多类型的体验式、沉浸式消费片区。提档升级牡丹城片区商圈，以现有公寓、酒店、主题广场等商业载体为基础，重点发展特色餐饮、娱乐休闲、影院、创业街区为一体的综合性商圈。智慧化发展明月天街片区商圈，积极引进“智慧商店”等新型消费场景，优化商圈智能化设施布置，通过大数据共享、多平台联动、智能设备使用等技术手段，实现商圈内各实体商业“客流共享”，打造川渝东部智慧商圈新标杆。

多点支撑。围绕“一刻钟便民生活服务圈”建设目标，深入推进中央华府、春花等社区便民商圈建设，完善超市、菜店、早餐、家政、药店等业态，切实提升商业便民水平。支持各类社区小店发展，丰富教育、养老、文体、娱乐等服务，满足多样化、多层次需求。鼓励各类新兴业态和模式进社区，鼓励加强线上线下商品、服务的整合，提升社区商业智慧化水平。到2025年，社区便民商圈服务半径500-1000米商业设施覆盖率达到90%以上。

专栏 4-1：现代城市商圈建设工程

双核。东部新区商圈重点推进红星爱琴海购物公园、城市博览中心等大型城市商业综合体建设，规划布局高铁 TOD 等，重点发展商业、商务、办公、现代服务业，积极承接主城都市区中高端品质休闲消费外溢等。南门口商圈重点推动中心广场、西欧商业步行街等区域商业设施提档升级，重点布局百货商场、大型超市、星级酒店、品牌餐饮店、品牌专卖店，打造的集吃、喝、玩、乐、购、旅游、休闲为一体的一站式“体验休闲购物中心”。

三片。聚焦商圈服务便利化、智慧化、人性化、特色化、规范化发展，推进商圈智慧商务、智慧设施、智慧服务、智慧营销、智慧环境、智慧管理等“六大”场景应用创新，完善星级酒店、大型商超、零售品牌、健身休闲、儿童教培等配套服务设施，持续提升明悦天街、牡丹城、牡丹湖商圈服务能级。

多点。加快中央华府、春花、三合等社区商圈多业态发展，改造提升桂西

市场为智慧化菜市场，新建南部菜市场、东部新区菜市场、狮子坡农贸市场，搬迁重建桂东菜市场，改造提升北门菜市场，推动全县必备型业态配置全覆盖，合理配置选择性业态，实现“居民出门步行5分钟到达便利店，10分钟到达超市、餐饮店，驱车15分钟可到达购物中心”目标。



图 4-1 双核三片多点商圈体系图

第二节 建设四大特色商业街区

以牡丹温泉古镇美食街、天宝寨美食街、明悦生态风情街、中央华府美食街为重点，结合渝东北多区县地域特色，融入垫江餐饮文化、地理标志保护产品、非物质文化遗产，打造特色美食街区。以红星夜猫街为重点，培育夜味、夜养、夜赏、夜玩、夜购等夜生活业态，策划组织系列电影、演艺、文创、展览等“不夜垫江”文化艺术主题活动，打造集“开放、潮流、秀场”等元素于一体的“垫江酒街”。以牡丹湖特色商业街、牡丹城特色商业街为重点，串联千年牡丹文化脉络，开展以牡丹为主题节庆活

动，打造牡丹历史文化特色街区。以西欧步行街、明悦天街步行街为重点，将文化、艺术、科技等多元化概念元素融入商业，打造智慧人文魅力商业街区。到 2025 年，创建市级商业特色街区 6 条。

专栏 4-2：特色商业街区建设工程

特色美食街区。加快推进牡丹温泉古镇美食街、天宝寨美食街、明悦生态风情街、中央华府美食街建设，引进国内外知名餐饮品牌、特色美食，加强特色美食文化宣传推广，打造“本地人常去、外地人必去”的网红美食打卡地。

历史文化街区。提档升级牡丹湖特色商业街、牡丹城特色商业街，合理布置牡丹艺术小品、牡丹词画，打造旅游休闲、餐饮娱乐、牡丹文化体验功能于一体的牡丹文化展示地。

人文魅力商业街区。推进西欧步行街、明悦天街步行街建设，优化配套功能和商业业态，融入文化、艺术、科技等多元化概念元素，汇集专卖店、精品店和休闲消费，打造文创、休闲等功能于一体的商旅文特色街区。

夜间经济示范街区。加快推进红星夜猫街（垫江酒街）建设，重点发展电竞、电玩、歌舞、街头演艺等夜间娱乐项目，开展美食狂欢夜、啤酒狂欢节、酒吧特色派对等主题活动，打造风格独特、环境优美的夜间美食街和酒吧街。

第三节 打造六大专业市场集群

优化升级家居建材市场，建设居然之家、南门精品建材城、红星美凯龙星艺佳等，引进设计师品牌店、终端体验店、优品集合馆等体验业态，运用人脸识别、数据收集、3D 云设计等功能，推动各家居市场特色化、集群化发展。高质量建设中农联·渝东国际农贸城，引导乡镇农贸市场集体入驻，开通本地特色品牌、绿色农产品线上线下销售渠道，打造立足渝东北、辐射川渝、面向全国新型智慧农产品交易市场。高标准打造渝东国际汽贸城，瞄准汽车展销、汽车后市场、车驾管服务、汽车文化体验等服务，引进品牌汽车旗舰店、4S 店，推动汽车后市场服务产

业发展。做强渝东中药材交易市场，以中药材产业开发、中药材成品深加工为重点，以辅助配套产业为延伸，建设集中药材交易、采购、批发、仓储物流服务于一体的交易集散中心，打造川渝东部一流中药材集散地。做精机电交易市场，规划布局机电交易区与展示区，建立机电行业一站式专业供需对接平台，推进五金机械、电工电子向市场集群式发展。数字化发展小商品交易市场，培育场景化、体验式消费，发展社交电商、直播带货等新业态新模式，推动市场转型升级。

专栏 4-3：专业市场建设工程

家居建材专业市场。推动居然之家、南门精品建材城、星艺佳家居城等家居建材市场转型升级，依托新媒体、互联网渠道，打通线上、线下数据，构建售后平台合作关系，打造采购、设计、售后等一体化的家居标准服务流程，提升家居服务水平和质量。

中农联·渝东国际农贸城。项目总占地 296 亩，总建面约 20 万方，涵盖大宗农产品交易中心、农产品冷链批发物流园、农特产品展销中心、涉农电商数据中心、农旅文化美食街和智能仓储中心等，打造立足渝东、辐射川渝、面向全国的一站式全业态新型智慧农产品交易市场。

渝东国际汽贸城。项目总占地约 140 亩，打造涵盖汽车综合展销、精品二手车、汽车后市场、汽车文化、汽车车驾管综合服务、综合商务配套等全产业链、标准化汽车主题城市综合体。

渝东中药材交易市场。项目总占地 80 亩，建设集中药材交易、加工、仓储、配送等于一体的中医药交易市场。

机电交易市场。项目总占地 100 亩，商业面积 5 万平方米，建设以五金机械、电工电子等产品的专业市场。

小商品交易市场。整合市场资源、完善配套设施等措施，着力培育新兴专业市场，实现市场从单体发展向集群发展的转变。进一步完善小商品市场物流配送功能，推动由单纯的商品交易向集研发、设计、展示展销等功能于一体，现货配送与网上交易相结合的现代多功能型市场转变。

第四节 加快发展乡镇商贸经济

优化乡镇商贸布局。以大石乡为核心，太平镇、裴兴镇、三溪镇、普顺镇为支撑，发挥沿边区位优势 and 交通优势，强化与广安、邻水、达州等地进行商贸合作，重点发展边贸物流，文化旅游等，打造边贸型城镇。以新民镇、沙坪镇、五洞镇、鹤游镇、白家镇等为重点，发挥4A景区、传统文化资源优势，大力发展文化旅游，打造商文旅融合特色城镇。以高安、高峰等镇为重点，做强生态旅游资源和农副产品、休闲食品深加工，打造商农旅特色城镇。以澄溪镇为重点，依托交通优势、工业基础，发展绿色装配式建筑、天然气综合利用、新材料等产业，打造工贸型城镇。以周嘉镇、坪山镇等为重点，加快建设乡镇商业中心，布局住宿餐饮、生活服务、物流配送、文化娱乐、保健休闲等商贸服务业态，打造商贸型城镇。

“消费帮扶”助力乡村振兴。明月山乡村振兴示范带重点发挥“牡丹牌、豆花牌、温泉牌、康养牌”特色资源优势，建设温泉康养度假区、百里四季花谷、精品民宿等载体，全面推进商文旅融合发展，全链条做强“旅游消费、康养消费、文化消费、美食消费”等，推动消费市场扩张，助力乡村振兴。市级乡村振兴重点帮扶镇大石乡重点依托竹编产业园，油坊沟、漏滩沟、唐家寨生态观光园，大石老街等产业载体和旅游资源，强化与丰都、忠县商贸合作，延长产品供应链，做强大石乡边贸产业。

第五节 创新消费经济形态

大力发展“夜间经济”。以“创建市级高品质夜间经

济示范县”为抓手，打造以温泉古镇美食街、红星夜猫街等为特色的夜间消费集聚区，形成消费新动力。突出垫江文化特色，植入国际化、智慧化元素，鼓励商圈和特色商业街文化、旅游、休闲等相互融合，打造吃住游乐购全场景集。开设深夜营业专区、24小时便利店和“深夜食堂”等夜间消费场景，推动“夜品特色美食、夜享健康运动、夜赏文化艺术”成为垫江夜生活新时尚，构建促进夜间消费、彰显城市魅力“不夜垫江”IP。到2025年底，创建3个夜市街区，夜经济增加值达到5亿元。

加快发展“小店经济”。支持明悦天街、“东部新城”商圈等小店创新业态，以时尚、潮流、品牌、文化为特色吸引往来客流，打造“吃喝玩乐购看”一站式消费新场景。鼓励恺之峰旅游区、牡丹樱花世界、仙草园中医文化旅游区等旅游景区（点）的小店，以异域风情、地方特色、历史文化等新奇体验留住国内外游客，增强美食街、夜猫街等街区“烟火气”。鼓励电商平台小店集聚发展，利用平台技术、流量、场景和资源等优势，创新云逛街、云购物、云展览、云直播等，拓展批发、零售、餐饮等领域数字化营销活动，打造“小而美”网红品牌。

延伸拓展“体验经济”。以“商旅文”为抓手，深挖垫江千年文化历史和旅游资源，打造集“文化体验、文创展演、运动休闲”为主导的都市特色旅游圈，推动热门景点、网红打卡地全域“空间贯通、业态融通、客流互通”。引导商圈社交化、情景化和智能化发展，鼓励企业

运用虚拟现实、增强现实、交互娱乐等技术建设消费体验中心。构建生鲜新零售、无人超市等新场景，打造线上线下业态融合体验模式。完善体验经济产业链，鼓励发展乡土风情、农业生产、农村生活等体验业态，推进一站式云制造服务、工厂体验等“制造+体验消费”融合发展。

大力培育“数字经济”。推动城市商圈、特色商业街积极推广消费服务领域人工智能应用，提升产品与服务的数字化水平。着力培育“平台经济”，健全“互联网+服务”、电子商务公共服务平台，提升消费信息数据共享商用水平。鼓励发展智慧旅游、大力发展智能体育，培育在线健身等消费新业态。支持依托互联网的外卖配送、网约车、即时递送、住宿共享等业态发展，探索发展智慧超市、智慧商店、智慧餐厅等新零售业态。

创新发展“直播经济”。加快推进直播网红孵化基地建设，引进优质网红培训公司或经纪公司开展专业化运营，鼓励大V主播来垫设立工作室，打造直播网红生态圈。依托牡丹樱花世界、恺之峰旅游区、华夏牡丹园等景区景点，加快打造网红旅游打卡点。联合京东直播、抖音、快手等平台，直播推介垫江川久蒸鸭、豌豆油钱、垫江咭酒、桑椹柚子酒等优质农特产品，为农户和消费者“牵线搭桥”。支持电商骨干企业设立“双品网购节”“舌尖上的垫江”“网红探店”等消费专题和促销活动，引导实体零售门店走进直播间，推动线上线下互动发展。到2025年底，直播经济达突破2亿元。

第六节 营造良好消费环境

落实消费促进政策，健全消费者权益保护制度，着力营造安全放心诚信消费环境。加快提档升级消费设施，完善重要景区、商圈、商业综合体交通基础设施配套和通讯、电力基础设施建设。加快构建现代药品流通体系，突出特殊药品等重点监管，依法打击药品安全违法违规行。加强消费者权益保护支撑，建立市场监测、用户权益保护、重要产品追溯等机制。完善个人信息保护制度和消费后评价制度，鼓励线下实体店自主承诺无理由退货。健全消费领域信用监管体系，确保消费者安全消费。

第五章 提升交通物流枢纽能级，打造川渝东部区域性商贸物流基地

以形成供需互促、产销并进的城乡统一大市场为导向，持续巩固物流降本增效成果，大力发展现代商贸物流，促进物流发展及转型升级，打造商贸物流重要增长极和新的动力源。

第一节 优化“一园两中心”空间布局

高标准建设渝东现代综合物流园。发挥公铁联运物流集散效应，推动物流与三产协同发展，着力打造川渝东部商贸零售、电子商务、冷链物流、第三方供应链和物流商、终端用户等区域配送、结算以及总部基地。科学布局多式联运区、工业物流配套服务区、仓储配送区、物流加工区、专业市场区、总部型经济区、生活配套区等七大物流功能区，同步建设水、电、气、路、讯等各项配套设施，加快推动公共服务功能与园区建设无缝对接。加大优质物流企业引进力度，鼓励和发展物流咨询、物流金融、物流设备融资租赁、物流供应链设计等向物流产业上下游延伸的配套企业，为物流业发展提供智力、方案及技术上的全方位支持。

高水平打造两大专业物流中心。澄溪装配式建筑专业物流中心围绕装配式建筑产业集群，发挥澄溪镇全国重点镇区域辐射作用，联动渝东现代综合物流园，重点发展第三方物流，提供建筑大宗原料采购、仓储入厂供应服务。加快装配式建筑产业转型升级和新产品研发，制定优化产

成品、预制构件的物流方案。高安食品加工专业物流中心围绕食品生产、加工、包装等环节特定需求，重点发展食品加工物流和冷链仓储物流，强化与渝东现代综合物流园、电商平台等协同互动，共同服务高安食品工业园。

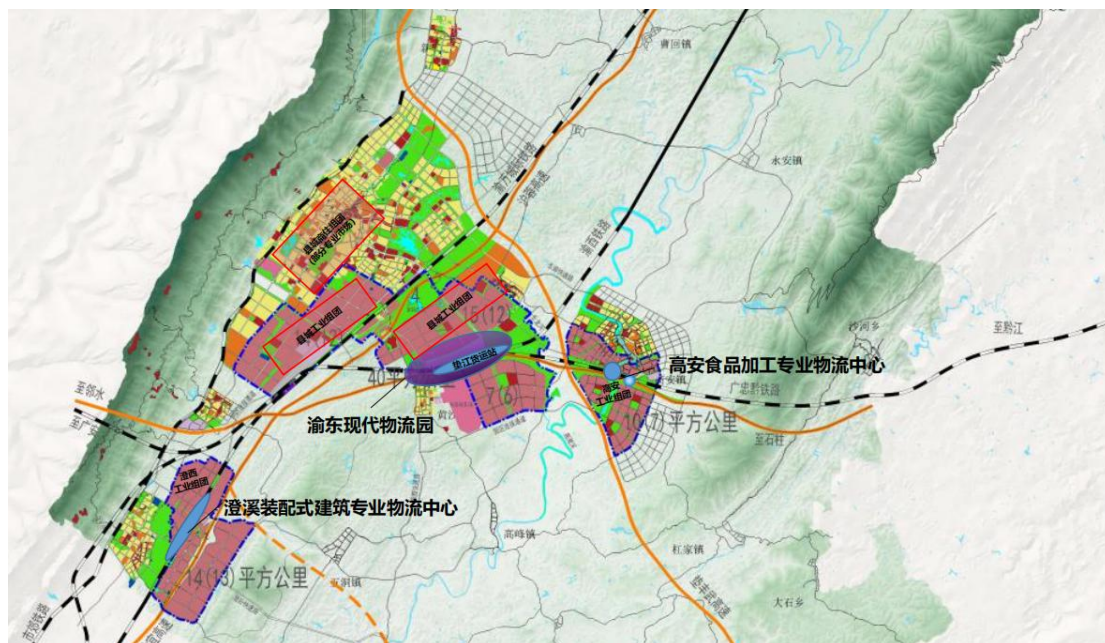


图 5-1 垫江县“一园两中心”布局图

第二节 大力发展现代物流

做大做强商超物流。大力发展“农超（餐）对接”商超（食材）物流，构建从产地到商超卖场、餐桌全链条温控管理的冷链保鲜体系，实现农产品“产地直供”“整筐入库”“生鲜上架”与全程质量安全追溯管理。加强全程可追溯食材供应链体系建设，发展“超市+种植基地+农户”“社区家庭厨房”等创新模式，规范“互联网+餐饮”外卖领域即时配送市场。扶持大中型商超企业发展自营物流体系，鼓励支持中小商超企业抱团优化整合供应链采购渠道与物流渠道，加快推进标准化、信息化、智能化改造，提升客户订单物流响应效率。

规范发展市场物流。鼓励和引导在建及新建大型商品交易市场同步规划建设物流基础设施，大力引进物流运营企业，提供仓储配送、中转分拨、流通加工等服务，推动大型商品交易市场与商品市场物流融合发展。提高中农联·渝东国际农贸城、渝东国际汽贸城等项目供应链现代化水平，逐步引导原有专业市场货源以集约化运作方式向渝东现代综合物流园集结或分拨，支持大型第三方物流企业实施集中仓储和共同配送。探索开行“点对点”直达快运专线和周边区县直达配送干线，减少中转环节“直进直出”，促进物流降本增效。

做深做专电商物流。依托电商产业园，加快推动快递服务数字化转型，发展供应链服务、冷链快递、即时递送和仓递一体等新业态新模式。鼓励快递物流企业、电商企业与连锁商业机构、便利店、物业公司开展合作，提供集约化配送、网订店取、生鲜到家等多样化、个性化、专业化服务。优化农村物流资源整合与配置，推进电商物流进村，加速布局以县级物流配送中心、乡镇配送节点、村级公共服务点为支撑的“能进能出”“快进快出”的农村电商物流服务网络。鼓励品牌企业创新市场化方式整合快递服务网点资源，建设快递末端综合服务场所，实现农村快递“一站处理、联收联投、集并上行”。到2025年底，快递物流吞吐量突破8000万件。

加速发展冷链物流。推动渝东国际农贸城冷链仓储配送中心建设，引进生鲜农产品批零、冷藏运输配送、冷链

流通加工等运营主体，发展“生鲜电商+冷链宅配”“中央厨房+食材冷链配送”等冷链物流新模式，建成辐射梁平、忠县、丰都、邻水等地的区域冷链物流中心，打造重庆市城乡冷链物流体系二级节点。围绕高安食品工业园，集中布局1个农副产品、猪肉、禽肉以及加工食品储存的生产型冷库。完善城乡冷链物流配送网点，支持砚台镇、白家镇、五洞镇、杠家镇、鹤游镇、坪山镇等特色农产品产地建设规模适度的产后预冷、低温分拣加工等初加工冷链设施。加快建设冷链物流公共信息平台，推广标准化车载冷藏箱、低温周转箱、冷藏快递储存箱等设施设备，提升冷藏运输效率。

第三节 推动城乡物流一体化发展

依托渝东现代综合物流园，集中布局城市配送中心，发展统一物流配送服务。以澄溪镇、高安镇、周嘉镇等乡镇物流配送中心为节点，培育乡镇配送网络和村级公共服务点，依托连锁超市、快递网点、邮政营业场所、客货运站场、乡镇供销综合服务中心等网络资源，建设上接县、下联村乡（镇）配送网络。实施城乡高效配送专项行动，探索开通“产地直供”“乡村振兴”政策性、公益性农村配送线路，促进工业品“下行”与农产品“上行”配送网络双向畅通。创新城乡高效配送组织模式，建立产业全链条高效信息平台，促进信息互联互通、实现共享，提高配送效率。

第四节 推动物流绿色数字化转型

推进传统物流生产方式变革，发展集装箱多式联运、托盘循环共用、逆向物流等绿色物流模式，推广应用LNG、CNG、氢能等清洁能源运输装备和装卸设施，依托骨干企业建设撬装加油站。大力发展绿色仓储，鼓励和支持渝东现代综合物流园、专业仓储物流园等应用LED、太阳能等节能技术，促进垫江经济社会全面绿色化转型。加强云计算、大数据、物联网、5G、区块链等技术在物流领域应用，推动渝东现代综合物流园建立与生产制造、商贸流通、信贷金融等产业协调联动的智慧物流生态体系，鼓励货物管理、运输服务、场站设施等数字化升级。搭建智慧物流公共信息平台，加快融入全市“1+5+N”智慧物流信息平台体系。

专栏 5-1：区域性商贸物流基地建设工程

渝东现代综合物流园建设工程。建设七大物流功能区。**多式联运区。**开展多式联运服务，规划建设公路物流基地、铁路物流基地、口岸保税物流等多个重大项目。**工业物流配套服务区。**主要为垫江高新区、澄溪装配式建筑材料、高安消费品及周边工业企业原材料入厂并集中仓储配送和产成品并集中仓储发运等服务。**仓储配送区。**将全县城乡及周边辐射区域工业品下乡和农产品进城配送需求集中，实施统仓统配，另外同步开展应急储备中心建设。**物流加工区。**布局物流产业链上下游有关加工、包装等增值服务产业，引进开展物流装备制造加工。**专业市场区。**引进具备区域辐射性的大市场，承接随城市空间发展外迁的市场建设，实现商贸物流一体化运作。**总部经济区。**布局商贸物流总部基地，引导物流、商贸企业集聚发展，形成商务、政务总部经济。**生活配套区。**开展餐饮、住宿、医疗、培训教育、停车、加油、加气、充电等综合配套服务。

物流数字化建设工程。实施智慧物流工程，加强数字物流基础设施建设，推进货、车（船）、场等物流要素数字化。发展机械化、智能化立体仓库，加快普及“信息系统、智能分拣线+货架、托盘、叉车”的仓库基本技术配置，推动平层仓储设施向立体化网格结构升级，积极探索网络货运平台发展。

冷链物流提升工程。加快建成中农联冷链物流设施，推进工业园区高安组团标准化厂房及冷链物流仓储项目、冷链物流产业配套项目建设，加强面向城市消费的低温加工处理中心和冷链配送设施建设，发展城市“最后一公里”低温配送。

第六章 持续扩大对外开放水平，建设川渝东部开放高地

主动融入开放通道，提档升级开放平台，加快发展开放型经济，推进贸易和投资自由化、便利化，加强外贸外资外经联动，全面提高对外开放水平。

第一节 推进开放通道建设

以交通物流枢纽建设工程为统揽，打造特色鲜明的通道经济、枢纽经济。紧抓全县破解货运铁路瓶颈制约契机，依托长垫梁货运铁路、广垫忠黔铁路，连通西部陆海新通道和沿江出海大通道，提高通道容量和通行强度，实现主要物资大进大出、快进快出。以“大垫丰武”“垫涪”“垫合”高速公路为重点，链接沪蓉高速公路垫江南和垫江西出口，形成联南贯北、承东启西的“三千两支”高速公路网络。加快推动建设两江新区至长寿至垫江物流快速通道，开辟两江新区产业拓展“新赛道”，助力垫江承接主城都市区产业转移，融入万开云同城化发展。积极联动果园港、涪陵龙头港、长寿港、万州新田港，加快建设垫江至忠县新生港快速物流通道，打造垫江“无水港”。借力长江黄金水运通道，实现与长江口岸码头近距离连接，深度融入长江经济带发展。

第二节 构建“2+X”开放平台体系

积极融入全市“战略平台+园区平台+功能平台+活动平台”的开放平台体系，加快建设高新区、东部新区两大龙头开放平台。推动高新区提升工业发展能级，融入两长涪垫万亿级先进制造业集聚区建设，精准对接主城都市区产

业链供应链，加快创建国家级高新区，打造千亿工业承载地。推动东部新区对标国内外标杆城市新区，以环三合湖新经济带为引擎，大力发展总部经济、会展博览、现代金融等新业态，建成国际化、绿色化、智能化、人文化现代新区，打造“城市会客厅、形象展示地”。加快电商物流园、川渝东部会展中心、跨境电商物流分拨中心、外贸出口生产加工基地等新兴开放平台建设，形成全县开放平台体系重要支撑。完善开放平台运行机制，建立全县开放平台协同联动机制，加强各开放平台协同合作，因地制宜发挥开放平台辐射作用，实现各类开放平台相互补位、互相支撑、协同发展。

第三节 大力发展开放型经济

加快落实国家战略部署，积极参与加快融入 RCEP、中欧 CAI、中日、中韩等国际大市场，大力拓展垫江全球视野和发展空间。壮大出口产业规模，围绕汽摩制造、农副产品加工、精细化工、中医药加工等重点领域，培育形成产品特色鲜明、竞争优势明显的出口产业，打造全国汽摩轮毂、二甲基亚砷生产出口基地。加快培育外贸新业态新模式，做大加工贸易，做强一般贸易，探索发展总部贸易、数字贸易，加快推进跨境电商发展。大力发展服务贸易，落实全市服务业扩大开放综合试点，推动服务业扩大开放在垫江示范发展，重点扩大数据、金融、运输、人才四个领域的对外开放。运用中国（重庆）自由贸易试验区联动创新区优势，聚焦信息技术服务、现代物流、金融、

文化旅游等现代服务业，积极争取自贸区政策经验落地垫江。建立健全外商投资服务体系 and 外商投资促进机制，深化落实外商投资准入前国民待遇加负面清单管理制度，扩大利用外资规模，提高引进外资质量。鼓励优势企业与境外专业化的社会组织、市场机构等开展多形式、市场化的合作，支持设立海外研发中心、联合实验室和生产加工基地，积极开拓海外市场。到 2025 年底，全县外贸进出口总额累计达 20 亿元。

专栏6-1：开放型经济建设工程

出口贸易。积极培育出口工业产品，着力推动汽摩、天然气精细化工等开拓国内外市场，支持鼓励兴发金冠、捷力轮毂、润乐康等企业拓展海外市场，全力打造全国汽摩轮毂、二甲基亚砷生产出口基地。

跨境金融。做大做强“垫小二”数字普惠金融平台，支持各类金融机构来垫设立功能性总部、区域总部、结算中心、业务管理中心、法人子公司，开展金融科技、绿色金融、物流金融等服务创新，加快建设县内企业跨境融资通道，鼓励县内企业赴境外上市。

建筑劳务。做响建筑业品牌，大力实施“建筑强县”战略，推进绿色装配式建筑产业园（二期）、装配式建筑装修集成、装配式移动地暖生产、轻型智能装配式建材生产、新材料产业基地智能化生产线等项目建设，打造全国建筑劳务输出示范基地。力争到 2025 年产值达 160 亿元，建筑从业人员达到 40 万人。

开放口岸。围绕万州、达州等市内及周边地区口岸对外开放功能，建立与海关、外汇、口岸等涉外职能部门的联系协作机制，争取在垫江设立海关办事机构和保税物流中心，用好两江新区、西永综合保税区、万州保税物流中心的特殊监管政策。

中国（重庆）自由贸易试验区联动创新区。加强与中国（重庆）自由贸易试验区联动发展，把复制推广自贸试验区改革创新经验作为联动创新区建设的首要任务，探索形成一批跨区域、跨部门、跨层级的改革创新成果。聚焦智能装备、新材料、生物医药等先进制造业，软件与信息技术服务、现代物流、金融、文化旅游等现代服务业，实现产业集聚，形成产业链条，构建现代产业体系。

第七章 创新发展商业模式，推动传统商业转型升级

坚持科技创新赋能发展，加快推动实体店转型、商业模式创新，大力发展线上线下互动，促进商贸服务业转型升级。

第一节 推动批发零售业转型

加快推进批发业转型发展，支持传统批发企业打造供应链协同平台，发展“互联网+批发市场+综合服务”模式，实现商品批发向供应链管理服务转变。建立健全现代批发零售服务体系，推动协信·星光天地等商城和购物中心向综合型消费场所转型，引导传统批发市场“触网”发展，支持专业市场向网络化、品牌化发展。创新零售商业模式，加速实体零售与网络零售融合，深入推进全渠道、复合式经营，发展“一站式购物”“商品+服务”等综合业态。鼓励实体商店、商品交易市场数字化改造，推动传统百货商场、购物中心、批发市场改造提升。到2025年底，批发零售额达到400亿元。

第二节 加快餐饮住宿业升级

围绕城市现有房屋资源，加快升级住宿服务供给，推进东部新区星级酒店建设，规范发展租房市场。积极创建钻级酒店、绿色饭店、星级农家乐，推进民宿、客栈、酒店、休闲餐饮等发展模式创新，打造消费体验新场景。鼓励特色美食街、大型餐住企业等探索多元化经营模式，多渠道开拓市场，推动线上线下融合发展。大力实施品牌战略，鼓励餐饮企业争创国家级、市级“名菜”，持续扩大

“中国石磨豆花美食之乡”餐饮文化影响力，努力将“赵牛肉”“酱板鸭”打造成市级名小吃。提升餐饮住宿业安全、卫生、服务标准监管水平，为消费者提供安心安全的线上线下消费环境。到 2025 年底，餐饮住宿业营业额达到 50 亿元。

第三节 促进生活服务业提质

完善城区配套商业、医疗、教育、文体等公共服务基础设施，提升生活配套服务水平。加快建设多功能于一体的社区便民服务中心，增强社区生活综合服务能力。转型升级商圈与特色街区，引导大型零售、餐饮娱乐、文化演艺、时尚展示等集群发展。以社区综合体、配套设施为载体，引入品牌连锁便利店，打造涵盖政务服务、文体休闲、医疗养老等一站式服务的便民生活服务圈。推进生活性服务业数字化转型，鼓励企业投入研发生活性服务业数字化转型产品，搭建互通服务平台，提供智慧网络服务，形成生活服务业数字化产业链生态。

第四节 强化商贸流通与其他产业融合发展

加快商贸与制造业融合发展，推动制造业企业基于互联网开展服务业态和商业模式创新，积极开展故障诊断、远程咨询、呼叫中心、专业维修、在线商店等新型服务。加强商贸与现代农业融合发展，建设现代农业服务体系，鼓励农业共营制、农业产业化联合体、农业创客空间、休闲农业等融合模式创新，推动城市服务主动对接农业产业需求。加快服务业内部存量调整和增量优化，以科技和信

息服务改造提升传统服务业，大力发展新型文化业态，促进商旅文消费，形成新的消费增长点。以打造农文旅融合的国家康养文化旅游集聚区为契机，围绕“牡丹”“康养”“盐浴”“古寨”“乡村”五张牌，运用大数据、云计算、移动互联网等现代信息技术，加强创意策划、商品研发，打造成川渝东部商旅文联动发展策源地。

第八章 大力发展会展经济，打造川渝东部会展中心

推进会展业“强核提能级、创新提品质、开放促发展”，努力建设成面向国内、辐射川渝东部的会展中心城市。

第一节 提速发展会展产业

加强会展业与支柱优势产业联动、融合发展，全力打造“产业促会展，会展促产业”的良性循环产业链。依托中国国际智能产业博览会，发挥垫江智能装配式建筑产业优势，持续办好智能装配式建筑产业发展论坛，打造会展业高端平台。大力发展会展上下游产业，形成以交通运输、通信、金融、旅游、餐饮、住宿业、教育等为支撑，广告、策划、印刷、装修等为配套的产业集群，构建会展业与关联产业互动共赢的发展格局。积极参加西洽会、西旅会、西农会、智博会等展示推介活动，力争一批区域性专业会展永久落户垫江。

第二节 提质引进会展品牌

升级打造“垫江牡丹文化节”“中国（垫江）石磨豆花美食文化节”“明月山绿色发展示范带农特产品联展”“电商年货节”等节庆展会活动，培育一批具有全市影响力的综合性、专业性品牌展会。抢抓农文旅融合功能区、农产品主产功能区建设契机，培育发展乡村旅游特色会展。围绕非遗文化、民族歌舞、体育赛事、特色美食等主要领域，深度挖掘垫江高安唢呐、新民春牛舞、高峰薅秧歌等非遗代表性项目，加快打响一批演艺品牌。加强与南

坪会展中心、悦来会展中心等交流合作，吸引更多品牌企业来垫举办展览和会议，提升垫江承办大型展览和会议能力。

第三节 提升会展服务质量

推进川渝东部会展中心建设，完善会展业配套功能，积极承办各类展览会、展销会、博览会等商务会展活动，推动会展业与城市发展相互促进、协同发展。鼓励本地会展企业创新发展，支持优质会展企业前往国内其他省市办展、赴境外办展，引导中小会展企业向规模化、专业化方向发展。建设垫江会展云平台，积极策划举办“云展览”“云对接”“云推介”“云洽谈”，加快培育形成“会展+”新经济业态，打造更多高水准的新型会展。到 2025 年底，培育区域性会展品牌 3 个，会展产业收入达到 10 亿元。

第九章 加快推进电子商务发展，建设数字商务发展示范区

围绕国家数字经济创新发展试验区试点县建设，以大数据、智能化为引领，加快推动跨界融合、线上线下融合，促进数字化新场景在商务领域的深度应用。

第一节 做大做强数字商务平台

打造高铁枢纽商务区。发挥高铁枢纽经济效应，合理布局商旅购物中心、商业综合体、民俗风情街等，引进商务办公、现代物流、金融服务、会议展览等现代服务业入住，提升高铁片区吸纳能力和辐射能级，打造川渝东部高端商务新地标。加大招商引资力度，吸引跨国公司、国内外大型企业来垫设立综合总部、地区总部和功能总部，提升产业集聚、金融商务、科技创新、物流贸易、文化交往、交通服务等功能，打造物流、资金流、信息流融通交汇商务中心和总部经济发展集聚地。支持国内外企业设立结算中心、数据中心等，大力发展总部贸易、转口贸易，推进制造业企业生产环节与市场营销、资本运作、技术开发等总部功能服务环节分离。

提档升级电商产业园。支持垫江电商产业园硬件适度提档升级，引入专业运营机构，提高园区专业化运营水平，进一步打造县域电商产业集聚区。培育壮大电子商务企业，加快培育一批服务功能强、成长性好、创新竞争力强的B2C电子商务企业和物流配送企业，扩大园区辐射力和影响力。依托京东集团与垫江达成的全面战略合作协议，借助京东集团流量、物流系列支持，引导小农户进入大市

场，发挥晚柚、蒸鸭等特色产业优势，做大做强“川久”“余府王”“垫江晚柚”等电商品牌。

第二节 高质量发展电商产业

培育壮大电商产业。提高工业电子商务发展水平，围绕智能装备、医药健康、新材料等重点产业，支持龙头企业建设基于互联网的“双创”平台，深化全域性普惠型工业互联网功能，大力发展制造业新模式新业态，推动产业链转型升级。实施企业“上网触电”工程，支持自建平台或通过第三方平台拓展网络营销渠道。加强网络消费品工业生产，加大特色农副产品、休闲食品、服装纺织等旅游产品和传统工艺产品规模生产和网络销售，打造一批消费品工业网销品牌产品。依托乡村振兴示范区、现代农业示范园、农业科技园、垫江晚柚田园综合体、高安食品加工园等，支持打造农产品网货基地、网货加工基地。大力推动农产品上行，加快培育“拳头”网销农产品，支持“花田垫乡”、垫江晚柚区域公共品牌和重点企业网销产品品牌培育、宣传、推广。

提升农村电子商务。深化实施“数商兴农”行动，健全新型乡村电商孵化服务体系，持续深化“全国电子商务进农村示范县”建设，培育建设大石乡等一批电商示范镇。支持快销品批发龙头企业加强数字化改造，以乡镇为重点下沉供应链，开展集中采购、统一配送、直供直销等业务，更好满足农村居民生活和消费需求。建立与市级电商平台对接机制，积极开设垫江特产馆，探索“基地+城市

社区”的直配模式，拓宽垫江特色农产品销售渠道。深化实施“互联网+”农产品出村进城工程，鼓励涉农经营主体积极拓展网上市场。引导电商平台投放更多种类工业品下乡，弥补农村实体店供给不足短板。

推动跨境电商实现突破。抢抓垫江创建综合保税区契机，积极推动保税仓招商运营、跨境冷链物流体系建设和跨境电商发展，鼓励引导电子商务企业建设出口商品“海外仓”和海外运营中心。引进和培育跨境第三方支付企业和具备境外结汇牌照的金融机构来垫设立运营结算分中心，推动跨境商品、物流及投融资对接综合金融服务体系建设。实施跨境电商“优商优品”培育工程，提升跨境电商企业线上营销能力，打造跨境电商产业链和生态链，推动跨境电商企业开展B2B（企业对企业）为主导的跨境电子商务服务。推动电商产业园与金融机构合作，依法依规开展金融服务创新，构建多元化、多渠道的投融资机制，优化跨境电商企业投资、融资、孵化的良性运作环境。

第三节 推动电子商务融合发展

推动数字技术与商务活动深度融合，加快建设电商大数据平台，打通线上线下商业销售新模式，推动网络销售、电商企业创新发展。支持大型传统商贸企业网上商城建设，引导商品交易市场向电商产业园、物流园区转型。推动“电商+民生服务”融合发展，探索发展“宅生活”“在线医疗”“在线教育”“网约出行”服务模式，鼓励永辉、新世纪等大型商超发展生鲜冷链、熟食热链服务。

推动“电商+社交”融合发展，推动“电商+金融”融合发展，探索发展线上申贷、线上理赔、征信查询授权、自助放贷等模式，推动区块链在跨境支付、保险理赔、票据管理等金融领域的应用。

专栏 8-1：电子商务建设工程

电子商务产业园区建设工程。支持新建或者利用工业园区、物流园区、商务楼宇开展定向招商，打造电子商务产业园区，力争到 2025 年，培育 1 个国家级电子商务示范基地、1 个市级电子商务示范园区。

培育壮大电子商务龙头企业。引导和鼓励电子商务企业通过兼并重组、战略合作等方式做大做强，重点培育市级电子商务龙头企业 2 家。

电商直播基地。支持利用闲置楼宇，建设面积 2000 平方米以上、功能完善、专业化运营的电商直播孵化基地，努力打造明月山绿色发展示范带电商直播基地和重庆市级创业孵化基地。

网货（直播电商）供应链基地建设工程。拟建设以休闲食品为主要品类、面积 5000 平方米以上、仓储配送智能化的网货（直播电商）供应链基地，努力打造成渝地区双城经济圈重要的网货（直播电商）供应链基地。

第十章 加强重点领域建设，全面提升商务服务保障水平

围绕提升应对突发事件能力，健全应急保供运行机制，完善成品油零售、再生资源回收体系，提高垫江应急储备保障能力和水平。

第一节 完善应急保供体系建设

建立健全县级储备与市级储备相结合、政府储备与商业储备相结合、实物储备与生产供应相结合的应急商品储备体系，完善县级生活必需品储备制度，强化应急保供日常管理。加强应急仓储、中转、配送设施建设，完善蔬菜、肉食、蛋奶等生活必需品应急投放网络体系，提升生活必需品保供稳价能力。持续培育发展保供企业，支持应急保供企业硬件、软件设施建设，加强应急保供重点联系企业动态管理，支持企业通过产销衔接、农超对接、外采等方式，大力组织市场货源，稳定并增加市场供应量。推进保供体系信息化建设，加强市场运行监测预警，掌握市场供应动态，增强市场异常波动的预警、分析、处置能力。

第二节 推进成品油零售体系建设

提升成品油供应保障水平，加强成品油产运销衔接，强化成品油协调和应急调度，构建覆盖全县成品油配送网络，优化运输市场环境，建立配套齐全、公平有序、安全运行、健康发展的成品油供应市场。**优化成品油网点布局**，优先在新建城区、工业园区（组团）、旅游景区等区域新增成品油站点布局。优化能源供给，推进交通要道、

重点节点综合能源站建设。加强成品油行业监管，加强成品油行业准入监管，健全成品油行业安全生产责任保险体系，加强成品油环境保护、日常安全监管，督促成品油行业落实安全生产主体责任，努力构建“低消耗、少排放，能循环、可持续”节约型成品油零售体系。

第三节 加强再生资源回收体系建设

利用、规范和整合垫江现有再生资源回收网点，加快再生资源回收站点、分拣中心、仓储等方面建设，探索“互联网+资源回收”高效模式，畅通回收与利用渠道，建立城区、乡镇、村（社区）三级回收体系。引导龙头企业以连锁经营、特许经营等现代组织方式整合中小企业和个体经营户，带动全县再生资源产业转型升级。强化再生资源行业监管，严格再生资源回收市场准入，完善再生资源回收标准和回收机制，运用新一代信息技术，提升回收处理及再利用信息服务水平。

第十一章 培育壮大市场主体，全面增强商贸发展活力

持续深化商贸领域改革，创新市场发展机制，培育壮大各类市场主体，加强商贸行业协会建设，着力提升商贸企业核心竞争力。

第一节 做大做强龙头企业

大力培育行业龙头，打造一批批发零售、餐饮住宿、农产品流通、家庭服务等行业的市级“龙头”或全国“小巨人”。筛选培育一批内外贸一体化发展、市内外市场同步开拓、产供销全链条经营、市场核心竞争力突出的大型商贸骨干企业，加大对世界华商招商力度，高标准、高起点谋划一批新的商业项目，引进国内外知名商贸业企业区域型总部、功能型总部落户垫江，推动商贸业跨越式发展。推进大型商贸集团向全球供应链管理集成贸易商转型，提升连锁经营企业供应链整合能力，降低企业物流成本。到2025年底，限额以上商贸企业达到200家以上。

第二节 培育壮大中小企业

发挥中小商贸企业公共服务平台作用，构建覆盖全县的中小商贸企业服务网络体系，引导中小微企业加快专业化、精细化、特色化、创新化发展。鼓励发展微型商贸流通企业，完善大型商贸流通企业与微型企业结对帮扶机制，支持中小批发商、零售商、代理商向专、精、新方向发展。实施中小微商贸企业成长工程，鼓励中小微商贸企业打造跨界融合的产业集团和产业联盟，支持中小微商贸企业应用电子商务拓展业务领域。推进商贸服务业领域

“互联网+”创新创业，积极发展众创空间，举办中小微商贸企业文化节，为商贸中小企业营造良好发展环境。

第三节 增强行业协会功能作用

发挥餐饮行业协会、石磨豆花产业发展协会、物流运输协会、再生资源协会等商贸行业的协调和服务作用，加强行业自律，引导企业避免价格战、同质化竞争，实现优势互补、错位发展。整合市场行业资源、商家资源、经营资源、团队资源和资本资源，建立商贸战略联盟，提升流通质量与效率。适应消费升级趋势，鼓励行业会员通过市场平台遴选品质商品进行组合销售，支持行业会员跨行合作、客户互补共享、商品组合销售。发挥行业协会在行业统计、课题研究、咨询服务、资质认证、人才培养等方面的积极作用，指导或委托行业协会做好国内外市场行情跟踪、信息收集、趋势研究等工作。

第十二章 推动制度改革创新，打造川渝东部营商环境优选地

不断优化政务服务，打造高效透明的政务环境，加强商务法治化建设，构建公平正义的法治环境，深入推进投资贸易便利化自由化，营造自由便利的市场环境，以体制优势引领商务经济高质量发展。

第一节 营造高效透明的政务环境

做靓“垫小二”品牌，加快完善和推广“垫小二”企业服务云平台，为中小微企业提供政策直达、普惠金融、需求对接、管理咨询等“一站式”服务，建成区域性中小微企业数字化转型服务综合体。创新行政管理和服务方式，深入开展“互联网+政务服务”，推行“一件事一次办”改革，发布“零跑腿”事项清单，推进政务服务标准化、规范化、便利化。常态化开展“百日大走访”“千人联千企”专项行动，持续优化“服务”、实化“扶持”，为市场主体分忧解困赋能。完善并联审批制、超期默认制、告知承诺制等制度，进一步提升投资审批服务效能。

第二节 营造公平正义的法治环境

加强商务诚信体系建设，强化信用信息共享开放，推进“信用中国（重庆垫江）”公共信用信息平台更新升级，打造集信用信息归集、治理、共享、公示、查询、应用为一体的垫江信用综合共享应用平台。按照统一、公开、公平原则，加大对内对外开放的执法力度。推进商务领域行政执法改革，建立行政执法跟踪回访体系，全面梳理、规范、精简商业网点、餐饮酒店、会展服务等领域行

政执法事项，提升商贸流通领域规范化、法制化水平。贯彻落实外商投资法，为全国、全市投资者和投资企业提供法律法规、政策措施、投资项目信息等方面的咨询和服务。

第三节 营造自由流动的市场环境

优化企业开办、注销办理流程，将税务、社保、银行、海关等相关部门信息关联起来，信息共享，实现数据库对接，让“数据多跑路、群众少跑腿”。深化“证照分离”改革，全面推进“多证合一”，放宽注册资本登记条件，探索“一照多址”“一址多照”“集群注册”改革。搭建信息共享平台、落地优惠政策平台、成立统贷平台、拓展招聘平台，为民营企业解困。支持商贸物流各行业建立行业协会，鼓励行业协会加强行业自律和维护业内企业合法权益。深化外商投资和对外投资管理体制改革，扩大外资市场准入。

第十三章 保障措施

第一节 加强组织领导

坚持党总揽全局、协调各方，充分发挥各级各部门党组织领导核心作用，提高党组织对重大商务、开放问题的科学决策、科学管理水平。建立和完善党组推进商务发展的工作推进机制，形成县、乡镇（街道）分级管理，部门相互配合、上下联动、良性互动的推进机制。坚持党要管党、从严治党，提高执政能力，深入推进党风廉政建设，为垫江县商务发展“十四五”规划的顺利实施提供坚强的组织保障和作风保障。

第二节 加强政策支持

加强部门间政策协调，增强土地、人才、金融、财税等政策的促进作用，营造良好的商务发展政策环境。加大土地支持，建立健全商务发展用地优先保障机制，保证用地有效使用。强化财税支持，落实国家税费政策，探索设立发展专项资金，重点支持物流基础设施、城乡配送、冷链物流建设、电子商务发展、特色街区、品牌宣传等。争取金融服务扶持，协调金融机构加大对商务相关项目融资支持力度。加强产教协同和人才保障，建立商务领域人才培养方案，提升商务人才队伍层次。

第三节 加强招商引资

推进产业链招商、产业集群招商，强化集聚效应。精心策划商务发展项目招商方案，广泛吸引国内外各种资本参与垫江商务领域建设，大力引进市场影响力大的国内外

知名企业、知名品牌、先进业态和新兴行业。强化政府同企业联手，通过主题招商、中介机构代理招商、企业自主招商等多种招商渠道和方式，针对性推介垫江商务领域重点项目。

第四节 强化规划实施

进一步完善商务发展统筹推进体制机制，建立由县委、县政府分管领导牵头、县商务委具体负责、相关部门密切配合的协调推进责任制。分解落实本规划确定的发展目标、重点任务、重大平台和重点项目，科学合理制定相应的专项行动计划和年度推进方案，明确牵头单位、工作责任、年度目标、工作指标和推进举措。2022年重点推进续建项目建成投用，完成新建项目规划论证、项目选址等前期工作，2025年各工程项目全部顺利完工或阶段性完工。

第五节 强化监督管理

建立健全规划的调整 and 评价机制，建立规划实施监测评估机制，引入第三方评估，开展年度监督、中期评估和终期检查。规划实施过程中宏观环境发生重大变化，按规定程序对规划进行调整并及时发布规划相关信息，接受全社会监督。

垫江县商务发展“十四五”规划重大项目库

序号	项目名称	建设性质	建设年限	建设地点	主要建设内容及规模	总投资 (万元)	预计十四五 完成投资 (万元)	项目业主
一	川渝东部区域性消费中心建设项目					671100	416100	
1	垫江大型城市综合体	续建	2019-2022	桂阳街道	项目占地 372 亩，建筑面积 70 万平方米，建设红星爱琴海购物园、特色商业街、商务办公及高品质住宅、配套商业等。	350000	150000	红星美龙置业
2	兴澄片区商业综合体	新建	2022-2025	澄溪镇	项目占地 25 亩，建设四星级酒店，建筑面积 3.3 万平方米，包括停车场、照明等配套基础设施。	20000	20000	澄溪政府
3	垫江红星夜猫街	新建	2021-2023	东部新区	红星夜猫街总长约 500 米，经营面积 1.5 万平方米，完善管网、照明等配套基础设施。	20000	20000	红星美龙置业
4	垫江明悦生态风情街	新建	2021-2022	垫江县	在明悦天街原美食街进行改造升级，打造一条特色美食街。	500	500	重庆星汇商业管理有限公司

5	渝东中药材交易市场	新建	2022-2024	桂阳街道	项目占地 80 亩，建设集中药材交易、物流仓储等于一体的中药材集散基地。	20000	20000	招商引资
6	中农联·渝东国际农贸城	续建	2020-2023	工业园区 长安大道旁	项目占地 296 亩，建筑面积约 20 万平方米，包括大宗农产品交易中心、电商数据中心等。	130000	100000	中农联公司
7	渝东国际汽贸城	续建	2020-2021	桂阳街道	项目占地 140 亩，总建筑面积约 10 万平方米。	50000	25000	重庆旦魂
8	渝东家居建材市场集群或产业园	新建	2021-2025	温州商贸城、桂东大道一带 或长龙镇	在温州商贸城、桂东大道一带建设家居建材集群，或者在长龙高桥创业园建设家居建材产业园。	10000	10000	县商务委
9	“菜篮子”农产品流通体系市场（网点）建设	新建	2021-2025	垫江县	新建或改造一批城区菜市场 and 乡镇农贸市场；在农产品主产地建设一批农产品产地集配中心和农产品产后商品化处理项目。	10000	10000	各乡镇、街道
10	渝东机电交易市场	新建	2022-2025	工业园区	建设以五金机械、电工电子等产品的专业市场，占地 100 亩，商业面积 5 万平方米。	20000	20000	招商引资

11	狮子坡农贸市场	新建	2022-2023	桂溪街道	面积4万平方米，建设集标准化的农贸市场、小商品市场、培训中心等。	5600	5600	渝垫公司
12	重点商圈市场客流采集分析数据系统	新建	2021-2025	垫江县	依托5G网络，针对重点商圈和专业市场，建设人像采集和分析的数据系统，获取和分析商圈市场不同时段客流变化情况，性别、年龄结构等变化情况，分析商圈市场发展变化趋势，指导政府管理决策和企业经营决策。	5000	5000	县商务委
13	智慧商贸交易服务中心	新建	2021-2025	垫江县	以建设商贸物流公共信息服务平台为核心，为政府、商贸企业、物流企业提供一站式便捷服务，以数字化监管服务、协同网络、大数据库为支撑，实现商贸物流全局视角监管、产业高效联通融合。	30000	30000	县商务委
二	区域性商贸物流基地建设项目					287800	227800	

14	垫江县城乡物流综合配送体系	新建	2022-2024	垫江县	建设物流基地、冷链物流体系和综合配送体系等。	30000	30000	县商务委
15	渝东现代综合物流园	新建	2023-2028	垫江县	项目占地 1-2 平方公里，包括多式联运区、仓储配送区、物流加工区等七大物流功能区，完善道路、管网、绿化等配套设施。	120000	60000	县商务委
16	高安标准化厂房及冷链物流仓储	新建	2021-2023	高新区高安组团	项目占地 135 亩，新建 5 万吨冷链物流及仓储，建设总建筑面积 6 万平方米的标准厂房，包括内部道路、绿化、智能灯饰、管网等基础设施。	54800	54800	朝阳公司
17	年产 1 万吨调味品及冷链物流配送中心建设项目	续建	2021-2023	高新区高安组团	占地 65 亩，建设约 4.5 万平方米生产厂房、冷链物流配送中心及配套用房。	10000	10000	吉之源餐饮公司
18	渝东国际农贸城冷链仓储配送中心	续建	2020-2023	县城区	在中农联·渝东国际农贸城建设生鲜冷链交易中心和智慧交易多功能库，总建筑面积约 5 万平方米。	40000	40000	中农联公司

19	智慧快递物流分拣中心	新建	2022-2025	县城区	支持邮政、供销、商贸物流、快递、交通等资源整合，适时建设智慧化、集中分拣的快递物流分拣中心，开展共同配送，夯实共同配送基础。对县乡村三级物流体系进行信息化改造，提升全县物流智能化水平，降低物流成本。	5000	5000	招商引资
20	垫江无水港	新建	2023-2025	县城区	项目占地 200 亩，建设集物流及相关产业加工、商贸、仓储、商品展示、交易等功能于一体的物流分拨集散中心。	20000	20000	招商引资
21	垫江保税仓	新建	2023-2025	县城区	项目占地 50 亩，建设供进口货物储存、改装、分级、抽样、混合和再加工等保税仓库。	5000	5000	招商引资

22	渝东再生资源回收分拣中心	新建	2022-2025	桂阳街道	项目占地 200 亩，实施再生资源回收精分、细分。项目建成后，能有效促进全县废旧物资循环利用，并为周边区县再生资源互通搭建一个循环平台，逐步实现再生资源回收循环利用管理的科学化、制度化、规范化和信息化。	3000	3000	重庆智荣再生资源开发有限公司
三	传统商业转型升级项目					557000	140000	
23	垫江县星级酒店	新建	2022-2025	东部新区	项目占地约 40 亩。引进国际知名酒店运营企业，按照星级酒店标准新建高端酒店 2-3 个，提升垫江整体文化旅游配套设施档次，根据不同的商务人层次提供有针对性的服务。	50000	50000	招商引资
24	重庆温泉康养度假区	新建	2022-2028	桂阳街道	主要建设内容及规模：占地约 1600 亩，规划建设“温泉+”国际化健康度假综合体、中医药非遗中心、千年文化田园古镇。	100000	60000	明月山乡村振兴指挥部

25	卧龙盐浴度假区	新建	2023-2028	五洞、澄溪、砚台等有关镇	规划面积 8.72 平方公里，建设卧龙盐浴度假区及配套基础设施。	387000	10000	招商引资
26	川渝东部会展中心	新建	2023-2025	东部新区	新建会展中心 2 万平方米，包括绿化、照明、管网等配套基础设施。	20000	20000	招商引资
四	数字商务发展示范区建设项目					60000	60000	
27	高铁商务区建设	新建	2021-2025	桂阳街道	在高铁站附近建设 1 平方公里商务区，打造物流、资金流、信息流融通交汇商务中心和总部经济发展集聚地。	20000	20000	招商引资
28	新建电商（跨境）产业园	新建	2022-2025	垫江县	项目占地 300 亩，包括快递区域分拨中心，网货供应链基地、电商直播基地等。利用渝新欧及中新互联互通机遇，积极拓宽本地利用外贸渠道，积极引进跨境电商仓储物流平台，加快跨境电商仓储建设和物流平台建设。	40000	40000	县商务委
五	开放型经济发展项目					30000	30000	

29	对外贸易创新示范建设	新建	2021-2023	高新区	对外贸易基地将建设成为协同创新平台、企业集群式发展于一体的商业贸易示范区，扩大对外贸易影响力，推动商业贸易发展、提升地区经济实力，建设区域性商贸物流中心。	30000	30000	县商务委
六	重点领域建设项目					17000	17000	
30	园区县城组团应急物资体系	新建	2022-2025	高新区县城组团	项目占地 45 亩，总建筑面积 3.5 万平方米，包括医疗物资仓库、应急场地、智能应急物资储备仓库及相关附属设施。	17000	17000	朝阳公司
合计						1622900	890900	

垫江县商务发展“十四五”规划重点项目布局图

